

# L'empreinte carbone du CCBE : rapports de 2022/2023 et compensations carbone

---



# Introduction

En février 2023, le CCBE a adopté sa déclaration initiale sur le changement climatique. Dans sa déclaration, le CCBE s'est notamment engagé à « (a) prendre des mesures concernant ses propres activités d'une manière compatible avec la limitation du réchauffement mondial à 1,5 °C et de faire rapport de manière transparente à la session plénière sur les mesures prises et leurs résultats ; (b) soumettre à court terme ses activités à une analyse approfondie et concrète de la part d'experts externes, y compris un calcul de son empreinte carbone ».

Peu après l'adoption de sa déclaration, le CCBE a entrepris de calculer sa première empreinte carbone pour l'année 2022 et l'a **publiée** en 2023. Cette empreinte carbone comprend le calcul de l'empreinte générée par les activités professionnelles du secrétariat du CCBE, basé à Bruxelles, et par les déplacements professionnels de la présidence du CCBE.

L'année dernière, le CCBE a coopéré avec une société spécialisée, Climate Partner, pour calculer son empreinte carbone de 2022. Il a ensuite décidé de continuer à calculer son empreinte carbone pour les années suivantes, mais en utilisant le calculateur gratuit fourni dans le cadre de la **Plateforme de compensation carbone des Nations Unies**. Le secrétariat de la CCNUCC a conçu ce calculateur d'émissions de gaz à effet de serre (GES) afin de fournir au grand public une méthodologie gratuite et à jour pour estimer les émissions de GES. Le calcul repose sur les lignes directrices de la norme de comptabilisation de déclaration destinée à l'entreprise (protocole de gaz à effet de serre).

2

Afin de garantir la comparabilité des données publiées, le CCBE a non seulement calculé son empreinte carbone de 2023, mais a également recalculé son empreinte carbone de 2022 à l'aide du même calculateur. Dans ce contexte, bien que le CCBE ait pu réduire son empreinte carbone dans les champs d'étude 1 et 2, l'empreinte carbone du CCBE en 2023 est plus élevée qu'en 2022 en raison d'une plus grande quantité d'émissions dans le champ d'étude 3. Cette augmentation est due aux déplacements professionnels supplémentaires que le secrétariat et la présidence du CCBE ont dû effectuer en 2023 pour remplir leurs missions. L'empreinte carbone du CCBE en 2022 et en 2023 est disponible ci-dessous.

Ensuite, conformément à ses engagements et étant donné qu'aucun objectif de réduction n'a encore été fixé, le CCBE a décidé de compenser son empreinte carbone en finançant un projet climatique officiellement reconnu par **Gold Standard**. Le **projet climatique** est situé dans la région de l'Orénoque en Colombie et son activité principale est la reforestation. L'objectif du projet est la création de forêts proches de la nature dans le but principal de produire des bois de feuillus de haute qualité associés à la séquestration du carbone, tout en stabilisant et en restaurant des zones fragiles et dégradées d'une manière économiquement, socialement et écologiquement viable. Globalement, les objectifs du projet climatique sont la mise en place de systèmes de production et de conservation rentables, permettant au projet de travailler de manière bénéfique, tout en offrant des possibilités d'investissement durables. À cet égard, il convient de noter que l'empreinte carbone du CCBE reste approximative et qu'il s'agit d'un projet en cours. Le CCBE a donc compensé 10 % de plus que son empreinte carbone (voir la certification page 8).

# Operational system boundaries

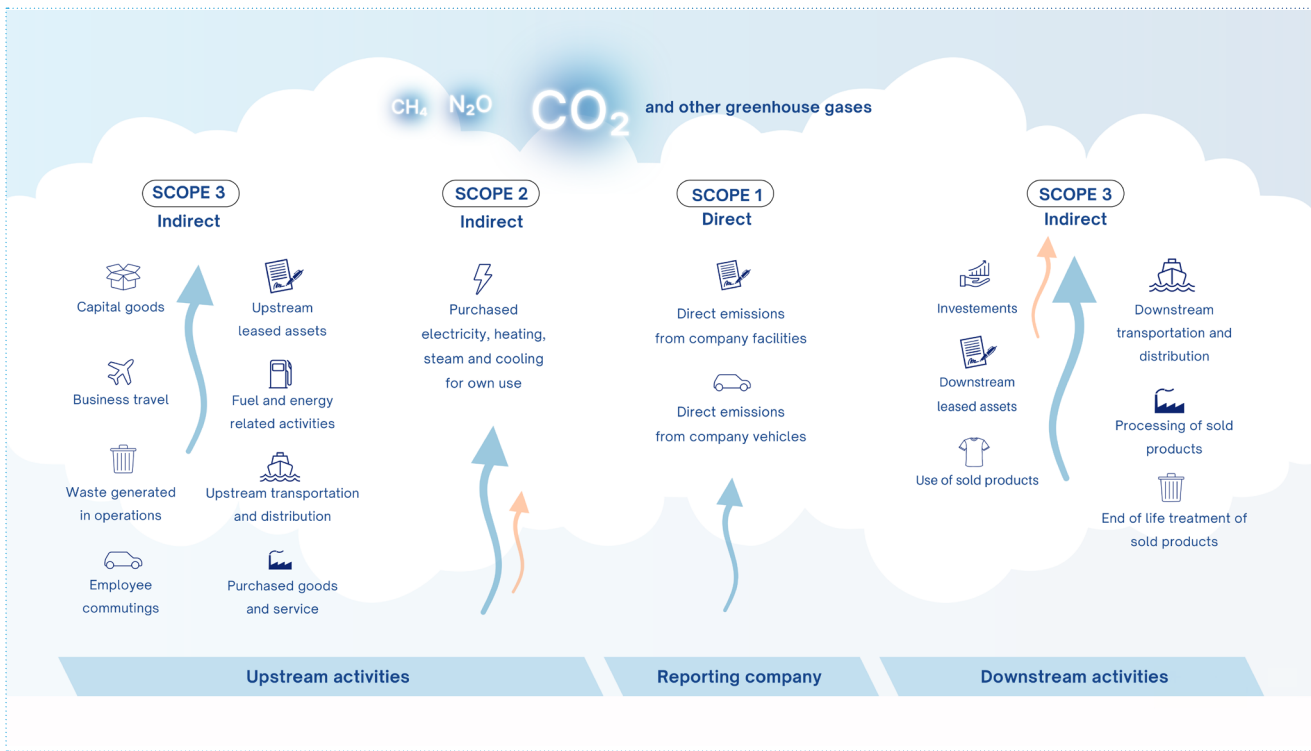
The sources of emissions are divided into three “scopes” (scope 1, scope 2, and scope 3) and are defined for GHG accounting and reporting purposes<sup>1</sup>. The categories outlined below are established by the Greenhouse Gas Protocol ([Homepage | GHG Protocol](#)), providing the prevalent standard for greenhouse gas accounting.

**Scope 1:** Direct emissions from owned or controlled sources, such as on-site fuel combustion or owned vehicles.

**Scope 2:** Indirect emissions from the generation of purchased electricity, heat, or steam.

**Scope 3:** Indirect emissions from the value chain, including business travel, employee commuting, and supply chain activities.

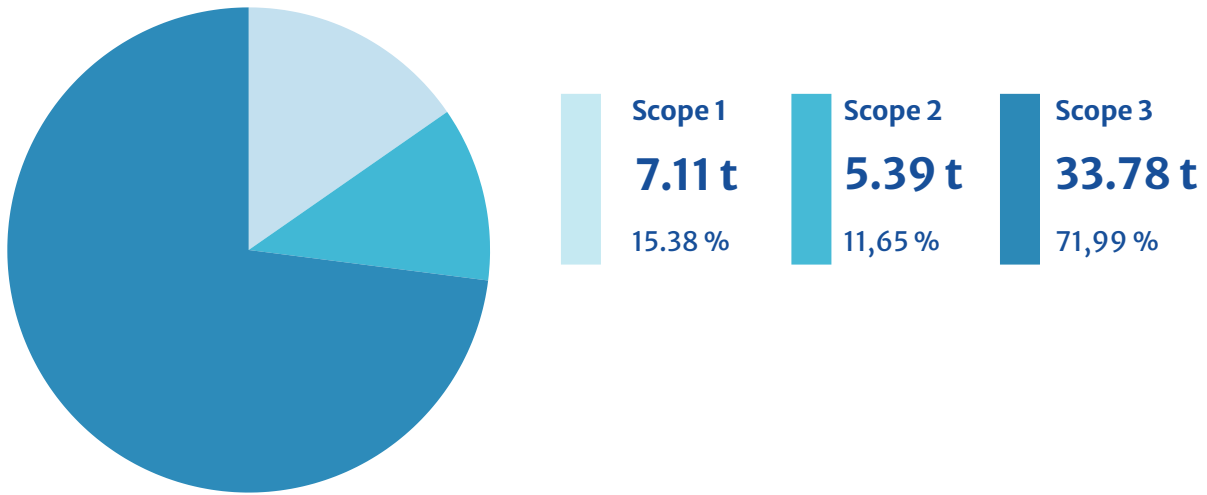
**Figure** Activities divided by scope



<sup>1</sup> More information about the scope 1, 2 and 3: <https://ghgprotocol.org/sites/default/files/standards/ghg-protocol-revised.pdf>. See also EU Commission delegated regulation 2023/2772 of 31/07/2023 supplementing Directive 2013/34/EU of the European Parliament and of the Council as regards sustainability reporting standards, Annex II (“Acronyms and Glossary”), O.J.U.E., L, 22 December 2023.

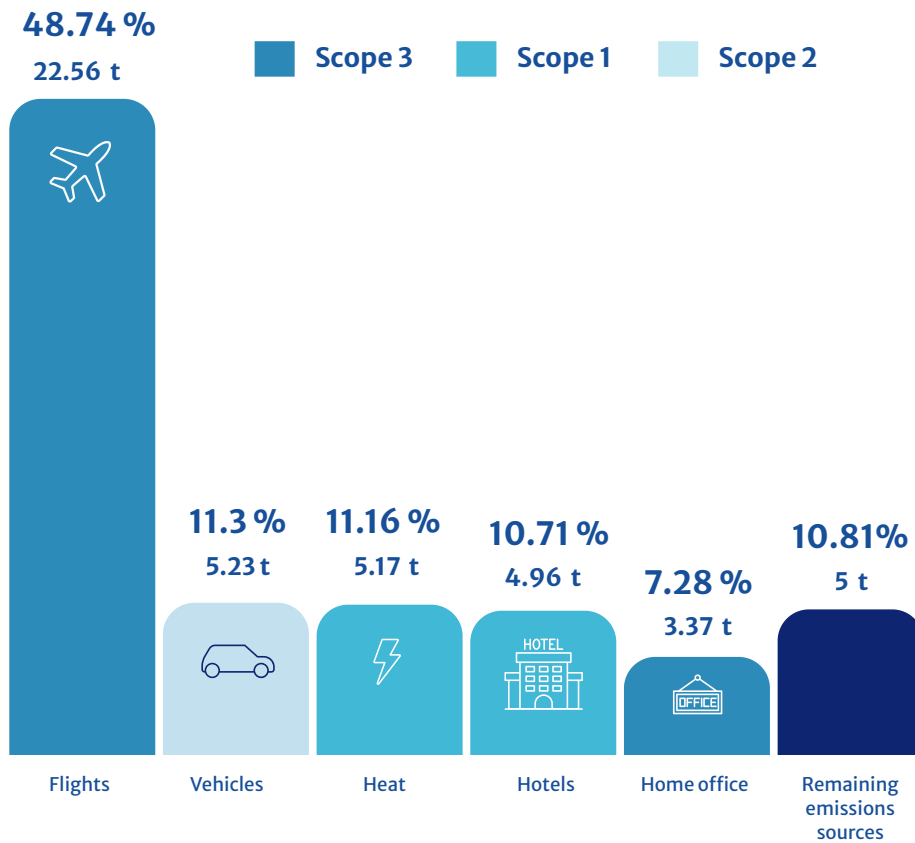
# Largest emission sources – greatest potential for reduction in 2022

Figure: CO<sub>2</sub> emissions categorised by scope 1, 2, and 3



4

Figure: The largest CO<sub>2</sub> emission sources in 2022



# Largest emission sources – greatest potential for reduction in 2023

Figure: CO<sub>2</sub> emissions categorised by scope 1, 2, and 3

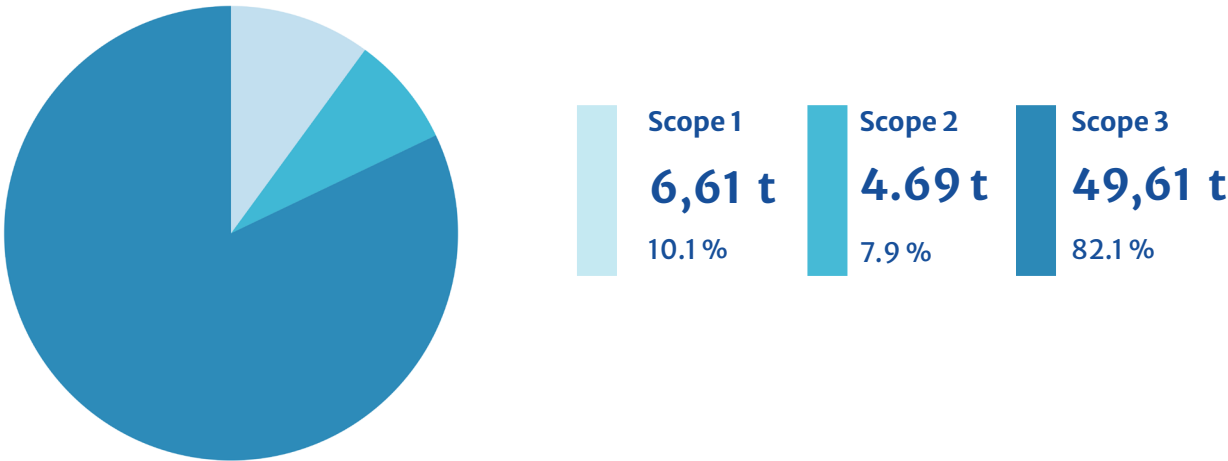
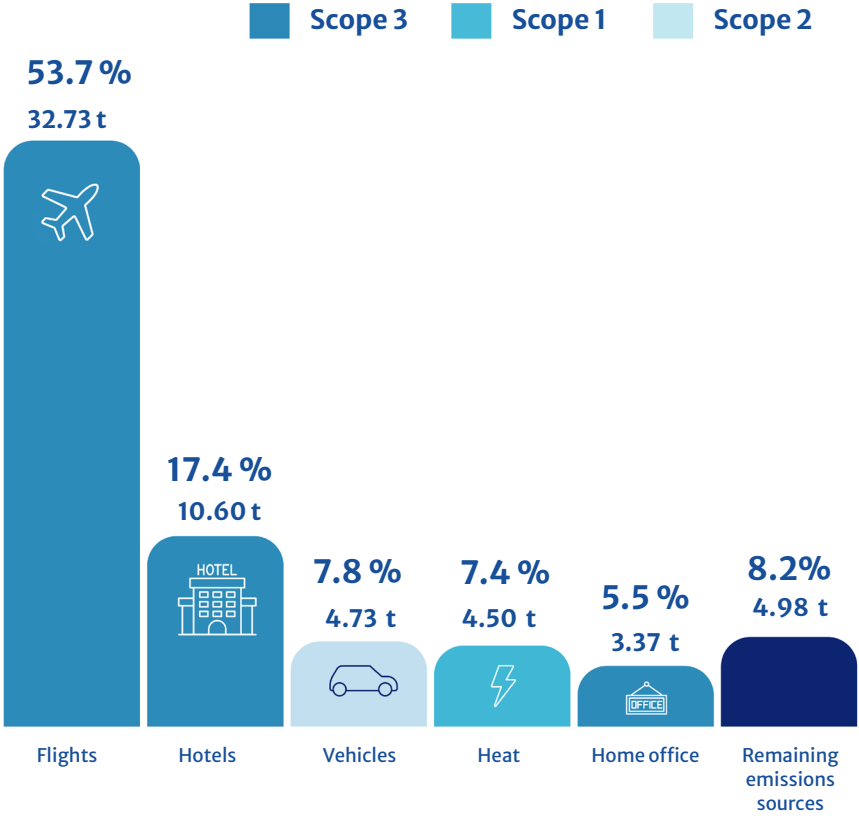


Figure: The largest CO<sub>2</sub> emission sources in 2023



## CCF Results Table 2022

### Overall results for the period 01/2022 – 12/2022

Emission sources in 2022	t CO <sub>2</sub>	%
<b>Scope 1</b>	<b>7.11</b>	<b>15.36</b>
Direct emissions from company vehicles	5.23	11.3
Passenger vehicles	5.23	11.3
Direct emissions from company facilities	1.88	4.06
Refrigerants (air conditioning)	1.88	4.06
<b>Scope 2</b>	<b>5.39</b>	<b>11.65</b>
Purchased electricity, heat, steam or cooling for own use	10.00	10.2
Heat and steam	5.17	11.16
Electricity (vehicle fleet)	0.23	0.49
<b>Scope 3</b>	<b>33.78</b>	<b>72.99</b>
Business travel	27.56	59,55
All transportation by air	22.56	48,74
Hotel accommodation associated with business travel	4.96	10.71
All transportation by land, public transport, rented/leased vehicle and taxi	0.04	0.09
Employees commuting	2.40	5.18
Home office	3.37	7.28
Fuel- and energy-related activities	0.27	0.59
Transmission and distribution losses	0.27	0.59
Purchased goods	0.19	0.40
Material use	0.19	0.40
<b>Total Emissions</b>	<b>46.28</b>	<b>100</b>




SEE THE FULL CARBON FOOTPRINT RESULTS TABLE FOR 2022

# CCF Results Table 2023

## Overall results for the period 01/2023 - 12/2023

Emission sources in 2023	t CO <sub>2</sub>	%
<b>Scope 1</b>	<b>6.61</b>	<b>10.10</b>
Direct emissions from company vehicle	1.88	3.1
Passenger vehicles	1.88	3.1
Direct emissions from company facilities	4.73	7.8
Refrigerants (air conditioning)	4.73	7.8
<b>Scope 2</b>	<b>4.69</b>	<b>7.90</b>
Purchased electricity, heat, steam or cooling for own use	4,69	7.51
Heat and steam	4.50	7.4
Electricity (vehicle fleet)	0.19	0.31
<b>Scope 3</b>	<b>49.61</b>	<b>82.10</b>
Business travel	43.47	71.33
All transportation by air	32.73	53.7
Hotel accommodation associated with business travel	10.60	17.4
All transportation by land, public transport, rented/leased vehicle and taxi	0.14	0.23
Employees commuting	2.40	3.9
Home office	3.37	5.5
Fuel- and energy-related activities	0.24	0.39
Transmission and distribution losses	0.24	0.39
Purchased goods	0.13	0.22
Material use	0.13	0.22
<b>Total Emissions</b>	<b>60.91</b>	<b>100</b>

 SEE THE FULL CARBON FOOTPRINT RESULTS TABLE FOR 2023

# Certificate of voluntary offset for 2022



United Nations  
Framework Convention on  
Climate Change

Date: 5 DÉCEMBRE 2023  
RÉFÉRENCE: VC30918/2023

## CERTIFICAT D'ANNULATION VOLONTAIRE

Présenté à  
Council of Bars and Law Societies of Europe (CCBE)

Projet  
RIMA Fuel Switch in Bocaiúva

Motif de l'annulation  
Je compense les émissions de gaz à effet de serre de ma société

Nombre d'unités  
annulées

**286 URCE**

Équivalent à 286 tonne(s) de CO<sub>2</sub>



Numéro de série - début: BR-5-78488166-1-1-0-889  
Numéro de série - fin: BR-5-78488451-1-1-0-889

Période de surveillance: 01-11-2011 - 30-06-2012

Le certificat est délivré selon la procédure d'annulation volontaire dans le registre du MDP. Le motif inclus dans ce certificat est fourni par la personne à l'origine de l'annulation.



# Certificate of voluntary offset for 2023



## Certificate of voluntary offset

29 February 2024, 11:00

NAME  
Conseil des barreaux européens (CCBE)

PROJECT  
**VICHADA CLIMATE REFORESTATION PROJECT (PAZ)  
(2018)**

[See more information](#) →

CO<sub>2</sub> OFFSETTED:  
**67 tCO<sub>2</sub>**

    **402** equivalence in trees planted

BLOCKCHAIN INFORMATION:  
**n9xqT1vCZuYT86K...**  
<https://algoexplorer.climatetrade...>

